

### บทที่ 3

## สรุปผลการปฏิบัติตามมาตรการป้องกันและแก้ไขผลกระทบสิ่งแวดล้อม และมาตรการติดตามตรวจสอบผลกระทบสิ่งแวดล้อมและข้อเสนอแนะ

### 3.1 สรุปผลการปฏิบัติตามมาตรการป้องกันและแก้ไขผลกระทบสิ่งแวดล้อม

ผลการปฏิบัติตามมาตรการป้องกันและแก้ไขผลกระทบสิ่งแวดล้อม ตามที่ระบุไว้ในหนังสือแจ้งผลการพิจารณารายงานการวิเคราะห์ผลกระทบสิ่งแวดล้อม โครงการเหมืองแร่โปแตชและแอนไฮไดรต์ ตามประทานบัตรที่ 33121/16128 ของบริษัท ยูนิโสม จำกัด ร่วมแผนผังเดียวกันกับประทานบัตรที่ 33154/16452 ของ บริษัท สุดมิน จำกัด ตั้งอยู่หมู่ที่ 4 ตำบลทุ่งใหญ่ อำเภอทุ่งใหญ่ จังหวัดนครศรีธรรมราช ตามหนังสือที่ ทส 1010.2/12711 ลงวันที่ 28 กันยายน 2563 พร้อมทั้ง การออกสำรวจพื้นที่และศึกษาข้อมูลที่ได้ตามสภาพในปัจจุบัน สรุปประเด็นที่สำคัญได้ดังต่อไปนี้

1. ดำเนินการทำเหมืองตามแผนผังการทำเหมือง กล่าวคือเป็นการทำเหมืองโดยวิธีเหมืองหาบ ในลักษณะชั้นบันได
2. การทำเหมืองของโครงการเป็นการทำเหมืองในขอบเขตพื้นที่ที่ได้รับอนุญาตให้ทำเหมืองและดำเนินการตามแผนผังโครงการทำเหมือง
3. ติดตั้งเครื่องสเปรย์น้ำบริเวณทุกจุดของโรงโม่หินที่ก่อให้เกิดการฟุ้งกระจาย และบริเวณปากโม่โพรยหินกอง ให้ใช้ผ้าใบหรือวัสดุอื่นๆ ที่เหมาะสม ทำเป็นปลอกสวมคล้ายกับปล่อง ให้หินร่วงตามปล่อง โดยไม่ก่อให้เกิดการฟุ้งกระจายของฝุ่นละออง
4. ควบคุมการใช้วัตถุระเบิดที่กำหนดไว้ตามแผนผังการทำเหมือง
5. การระเบิดหินไม่ควรเกินวันละ 1 ครั้ง ในเวลา 17.00-18.00 น. และมีสัญญาณเตือนก่อนที่จะระเบิดทุกครั้ง และต้องได้ยินโดยชัดเจนในรัศมี 500 เมตร
6. บริเวณโดยรอบโครงการและพื้นที่เกี่ยวเนื่องที่ไม่ได้ใช้ประโยชน์โครงการจะทำการปลูกต้นไม้ยืนต้นโตเร็วเสริม
7. มีการปรับปรุงเส้นทางถนนบดอัดลูกรังให้อยู่ในสภาพที่ดีอยู่เสมอ พร้อมทั้งจัดให้มีรถฉีดพรมน้ำบริเวณเส้นทางดังกล่าวเป็นประจำ
8. ในด้านความปลอดภัยของการคมนาคมขนส่งแร่ โครงการได้กำหนดให้รถบรรทุกทุกคันใช้ความเร็วไม่เกินกว่าที่กฎหมายกำหนดในช่วงที่สัญจรผ่านพื้นที่ชุมชน
9. โครงการได้ออกกฎระเบียบให้รถบรรทุกทุกคันต้องปิดคลุมด้วยผ้าใบให้เรียบร้อย เพื่อป้องกันการฟุ้งกระจายของฝุ่นละออง
10. จัดให้มีอุปกรณ์ป้องกันอันตรายส่วนบุคคล (PPE) ให้แก่คนงานอย่างเพียงพอ

## 3.2 สรุปผลการปฏิบัติตามมาตรการติดตามตรวจสอบคุณภาพสิ่งแวดล้อม

สรุปการติดตามตรวจสอบคุณภาพสิ่งแวดล้อม ตามที่ระบุไว้ในหนังสือแจ้งผลการพิจารณารายงานการวิเคราะห์ผลกระทบสิ่งแวดล้อม โครงการเหมืองแร่โปแตชและแอนไฮไดรต์ ประทานบัตรที่ 33121/16128 ของ บริษัท ยูนิโอม จำกัด ร่วมแผนผังเดียวกันกับประทานบัตรที่ 33154/16452 ของ บริษัท สุดมิน จำกัด ตั้งอยู่ หมู่ที่ 4 ตำบลทุ่งใหญ่ อำเภอทุ่งใหญ่ จังหวัดนครศรีธรรมราช ตามหนังสือที่ ทส 1010.2/12711 ลงวันที่ 28 กันยายน 2563 สามารถสรุปได้ดังนี้

### 3.2.1 การตรวจวัดคุณภาพอากาศ

โครงการได้ปฏิบัติตามมาตรการป้องกัน และแก้ไขผลกระทบสิ่งแวดล้อมที่เกิดจากกิจกรรมการทำเหมืองและจากกิจกรรมการบดย่อยแร่ของโครงการอย่างเคร่งครัด ซึ่งเป็นผลทำให้ปริมาณฝุ่นละอองไม่ส่งผลกระทบต่อชุมชนที่อยู่ใกล้เคียง ทั้งนี้พิจารณาได้จากผลการตรวจวัดคุณภาพอากาศในรูปปริมาณฝุ่นละอองแขวนลอยรวม (TSP) ทั้ง 3 สถานีในช่วงปี พ.ศ. 2565-2568 คือ บ้านตารางทางทิศเหนือมีค่า 0.083-0.092 มิลลิกรัมต่อลูกบาศก์เมตร โรงเรียนวัดขนานมีค่า 0.071-0.075 มิลลิกรัมต่อลูกบาศก์เมตร และรพ.สต.ทุ่งใหญ่ มีค่า 0.052-0.055 มิลลิกรัมต่อลูกบาศก์เมตร พบว่ามี ค่าอยู่ในเกณฑ์มาตรฐานตามประกาศคณะกรรมการสิ่งแวดล้อมแห่งชาติฉบับที่ 24 (พ.ศ. 2547) เรื่อง กำหนด มาตรฐานคุณภาพอากาศในบรรยากาศโดยทั่วไป ซึ่งกำหนดไว้ไม่เกิน 0.330 มิลลิกรัมต่อลูกบาศก์เมตรและฝุ่นละอองแขวนลอยที่มีขนาดเล็กกว่า 10 ไมครอน (PM10) ทั้ง 3 สถานีคือ บ้านตารางทางทิศเหนือมีค่า 0.040-0.043 มิลลิกรัมต่อลูกบาศก์เมตร โรงเรียนวัดขนานมีค่า 0.034-0.036 มิลลิกรัมต่อลูกบาศก์เมตร และรพ.สต.ทุ่งใหญ่ มีค่า 0.023-0.025 มิลลิกรัมต่อลูกบาศก์เมตร พบว่ามี ค่าอยู่ในเกณฑ์มาตรฐานตามประกาศคณะกรรมการสิ่งแวดล้อมแห่งชาติฉบับที่ 24 (พ.ศ. 2547) เรื่อง กำหนด มาตรฐานคุณภาพอากาศในบรรยากาศโดยทั่วไป ซึ่งกำหนดไว้ไม่เกิน 0.120 มิลลิกรัมต่อลูกบาศก์เมตรแสดงดังตารางที่ 3-1

### ตารางที่ 3-1 สรุปค่าเฉลี่ยผลการตรวจวัดคุณภาพอากาศในรูปฝุ่นละอองแขวนลอยรวม (TSP) และฝุ่นละอองแขวนลอยที่มีขนาดเล็กกว่า 10 ไมครอน (PM10) 3 วันต่อเนื่องปี พ.ศ. 2565-2568

| วัน/เดือน/ปี     | ฝุ่นแขวนลอยรวม (TSP) |       |       | ฝุ่นละอองขนาดเล็กกว่า 10 ไมครอน (PM10) |       |       |
|------------------|----------------------|-------|-------|--|-------|-------|
|                  | มก./ลบ.ม             |       |       | มก./ลบ.ม                               |       |       |
|                  | St.1                 | St.2  | St.3  | St.1                                   | St.2  | St.3  |
| 6-7 เม.ย. 2565   | 0.083                | 0.074 | 0.054 | 0.042                                  | 0.036 | 0.025 |
| 7-8 เม.ย. 2565   | 0.092                | 0.072 | 0.052 | 0.045                                  | 0.034 | 0.023 |
| 8-9 เม.ย. 2565   | 0.090                | 0.071 | 0.055 | 0.040                                  | 0.035 | 0.025 |
| 16-17 พ.ย.2565   | 0.087                | 0.072 | 0.054 | 0.044                                  | 0.037 | 0.027 |
| 17-18 พ.ย.2565   | 0.090                | 0.075 | 0.053 | 0.040                                  | 0.035 | 0.025 |
| 18-19 พ.ย.2565   | 0.088                | 0.070 | 0.054 | 0.038                                  | 0.035 | 0.024 |
| 17-18 เม.ย. 2566 | 0.008                | 0.072 | 0.055 | 0.0454                                 | 0.038 | 0.028 |
| 18-19 เม.ย. 2566 | 0.091                | 0.074 | 0.055 | 0.042                                  | 0.036 | 0.026 |
| 19-20 เม.ย. 2566 | 0.089                | 0.072 | 0.054 | 0.040                                  | 0.035 | 0.025 |
| 13-14 พ.ย.2566   | 0.090                | 0.073 | 0.056 | 0.044                                  | 0.039 | 0.029 |
| 14-15 พ.ย.2566   | 0.091                | 0.075 | 0.055 | 0.040                                  | 0.037 | 0.027 |
| 15-16 พ.ย.2566   | 0.088                | 0.072 | 0.052 | 0.043                                  | 0.036 | 0.028 |
| 3-4 เม.ย. 2567   | 0.092                | 0.074 | 0.057 | 0.045                                  | 0.039 | 0.030 |
| 4-5 เม.ย. 2567   | 0.090                | 0.075 | 0.053 | 0.042                                  | 0.036 | 0.028 |
| 5-6 เม.ย. 2567   | 0.089                | 0.073 | 0.052 | 0.043                                  | 0.038 | 0.028 |
| 9-10 พ.ย.2567    | 0.095                | 0.076 | 0.058 | 0.046                                  | 0.040 | 0.031 |
| 10-11 พ.ย.2567   | 0.090                | 0.075 | 0.055 | 0.044                                  | 0.037 | 0.029 |
| 11-12 พ.ย.2567   | 0.092                | 0.074 | 0.054 | 0.043                                  | 0.038 | 0.028 |
| 8-9 เม.ย. 2568   | 0.094                | 0.074 | 0.055 | 0.046                                  | 0.040 | 0.030 |
| 9-10 เม.ย. 2568  | 0.091                | 0.075 | 0.057 | 0.045                                  | 0.038 | 0.029 |
| 10-11 เม.ย. 2568 | 0.092                | 0.073 | 0.055 | 0.044                                  | 0.038 | 0.030 |
| ค่ามาตรฐาน*      | 0.330                |       |       | 0.120                                  |       |       |

ที่มา:ตรวจวิเคราะห์โดยบริษัท อะตอม เอ็นไวรอนเมนทอล คอนซัลแตนท์ จำกัด

หมายเหตุ: \* มาตรฐานตามประกาศคณะกรรมการสิ่งแวดล้อมแห่งชาติ ฉบับที่ 24 พ.ศ. 2547 เรื่อง กำหนดมาตรฐานคุณภาพอากาศในบรรยากาศโดยทั่วไป

St.1 คือ บ้านตารางทางทิศเหนือ St.2 คือ โรงเรียนวัดขนาน St.3 คือ รพ.สต.ทุ่งใหญ่

#### 3.2.2 การตรวจวัดระดับเสียง

โครงการได้ปฏิบัติตามมาตรการป้องกัน และแก้ไขผลกระทบสิ่งแวดล้อมที่เกิดจากกิจกรรมการทำเหมืองและจากกิจกรรมการบดย่อยแร่ของโครงการอย่างเคร่งครัด ซึ่งไม่ส่งผลกระทบด้านเสียงดังต่อชุมชนที่อยู่ ใกล้เคียงแต่อย่างใด ทั้งนี้พิจารณาได้จากผลการตรวจวัดระดับเสียงทั้ง 3 สถานีในช่วงปี พ.ศ. 2565-2567 คือ บ้านตารางทางทิศเหนืออยู่ในช่วง 52.1-54.4 เดซิเบล เอ และระดับเสียงสูงสุดอยู่ในช่วง 64.8-84.4 เดซิเบล เอ โรงเรียนวัดขนาน ระดับเสียงเฉลี่ย 24 ชั่วโมงอยู่ในช่วง 52.3-56.9 เดซิเบล เอ และระดับเสียง

สูงสุดอยู่ในช่วง 63.4-86.2 เดซิเบล เอ และ รพ.สต.ทุ่งใหญ่ อยู่ในช่วง 52.7-59.5 เดซิเบล เอ และระดับเสียง  
สูงสุดอยู่ในช่วง 56.1-84.9 เดซิเบล เอ พบว่าผลการตรวจวัด มีค่าอยู่ในเกณฑ์มาตรฐานประกาศ  
คณะกรรมการสิ่งแวดล้อมแห่งชาติ ฉบับที่ 15 พ.ศ. 2540 เรื่อง กำหนดมาตรฐานระดับเสียงโดยทั่วไป ที่  
กำหนดค่ามาตรฐาน ระดับเสียงเฉลี่ย 24 ชั่วโมง ไว้ไม่เกิน 70 เดซิเบล เอ และระดับเสียงสูงสุด ไว้ไม่เกิน 115  
เดซิเบล เอ แสดงดังตารางที่ 3-2

**ตารางที่ 3-2** สรุปค่าเฉลี่ยผลการตรวจวัดระดับเสียงเฉลี่ย และระดับเสียงสูงสุด (Leq 24 hrs. และ Lmax)  
3 วันต่อเนื่อง ปี พ.ศ. 2565-2568

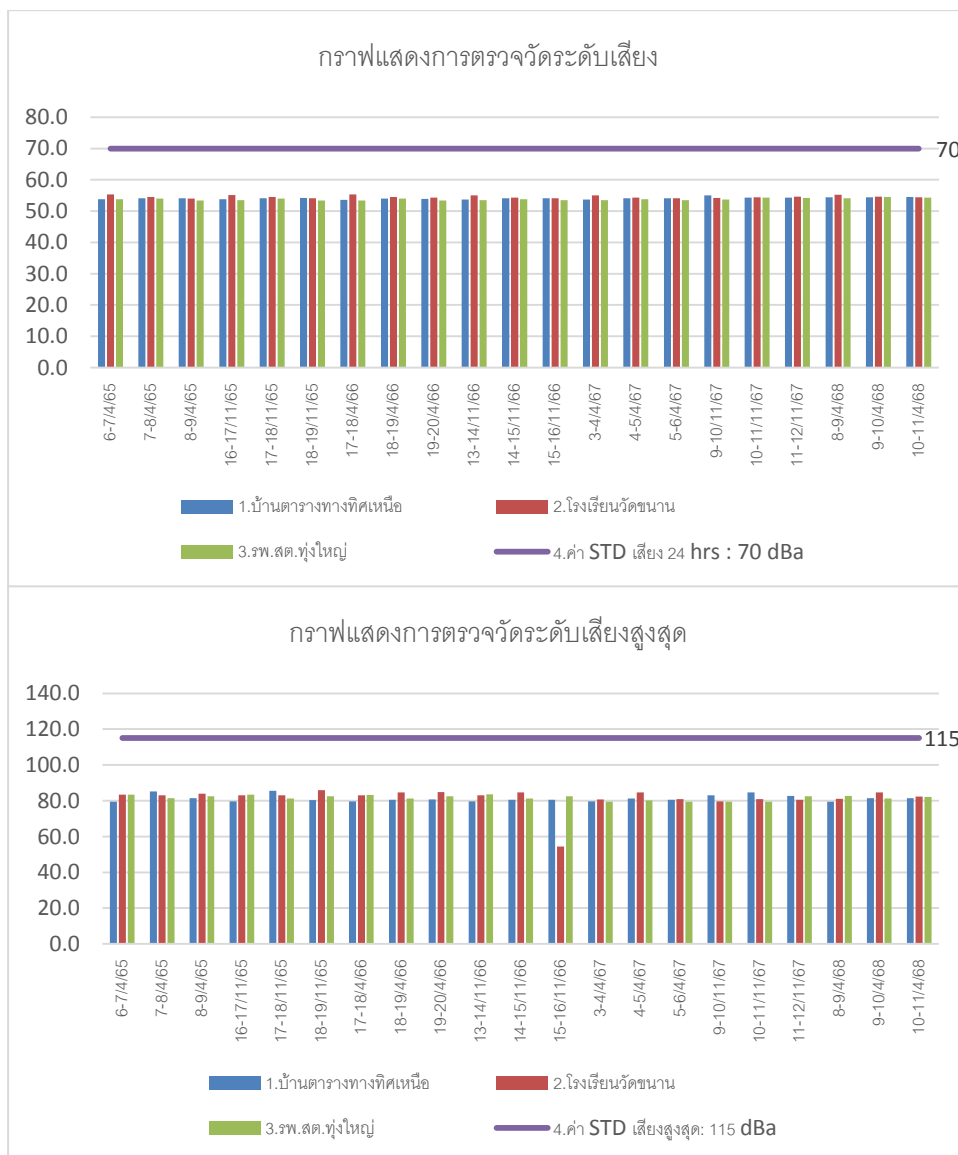
| วัน/เดือน/ปี       | ระดับเสียงเฉลี่ย 24 ชั่วโมง<br>(เดซิเบล.เอ) |      |      | ระดับเสียงสูงสุด<br>(เดซิเบล.เอ) |      |      |
|--------------------|---|------|------|----------------------------------|------|------|
|                    | St.1  | St.2 | St.3 | St.1                             | St.2 | St.3 |
| 6-7 เม.ย. 2565     | 53.8  | 55.3 | 53.8 | 79.4                             | 83.4 | 83.4 |
| 7-8 เม.ย. 2565     | 54.1  | 54.5 | 54.0 | 85.2                             | 83.0 | 81.4 |
| 8-9 เม.ย. 2565     | 54.1  | 54.0 | 53.4 | 81.4                             | 84.0 | 82.5 |
| 16-17 พ.ย.2565     | 53.8  | 55.1 | 53.5 | 79.7                             | 83.0 | 83.4 |
| 17-18 พ.ย.2565     | 54.1  | 54.5 | 54.0 | 85.5                             | 83.0 | 81.2 |
| 18-19 พ.ย.2565     | 54.2  | 54.1 | 53.4 | 80.4                             | 85.9 | 82.5 |
| 17-18 เม.ย. 2566   | 53.6  | 55.3 | 53.4 | 79.7                             | 83.0 | 83.3 |
| 18-19 เม.ย. 2566   | 54.0  | 54.5 | 54.0 | 80.6                             | 84.6 | 81.2 |
| 19-20 เม.ย. 2566   | 53.9  | 54.5 | 53.4 | 80.8                             | 84.9 | 82.5 |
| 13-14 พ.ย.2566     | 53.7  | 55.0 | 53.5 | 79.6                             | 83.0 | 83.5 |
| 14-15 พ.ย.2566     | 54.1  | 54.3 | 53.8 | 80.6                             | 84.6 | 81.2 |
| 15-16 พ.ย.2566     | 54.1  | 54.1 | 53.5 | 80.5                             | 84.4 | 82.5 |
| 3-4 เม.ย. 2567     | 53.7  | 55.1 | 53.4 | 79.7                             | 83.0 | 82.5 |
| 4-5 เม.ย. 2567     | 54.1  | 54.2 | 54.1 | 82.5                             | 84.6 | 80.2 |
| 5-6 เม.ย. 2567     | 54.1  | 54.4 | 53.7 | 81.2                             | 82.4 | 82.5 |
| 9-10 พ.ย.2567      | 54.2  | 55.0 | 53.7 | 79.7                             | 83.0 | 82.5 |
| 10-11 พ.ย.2567     | 54.4  | 54.3 | 54.3 | 81.5                             | 84.6 | 80.2 |
| 11-12 พ.ย.2567     | 54.6  | 54.3 | 54.2 | 91.2                             | 82.6 | 82.5 |
| 8-9 เม.ย. 2568     | 54.4  | 55.2 | 54.1 | 78.7                             | 82.0 | 82.7 |
| 9-10 เม.ย. 2568    | 54.4  | 54.6 | 54.5 | 80.9                             | 84.6 | 81.2 |
| 10-11 เม.ย. 2568   | 54.5  | 54.4 | 54.3 | 81.4                             | 82.4 | 79.4 |
| <b>ค่ามาตรฐาน*</b> | <b>70</b>                                   |      |      | <b>115</b>                       |      |      |

ที่มา:ตรวจวิเคราะห์โดยบริษัท อะตอม เอ็นไวรอนเมนทอล คอนซัลแตนท์ จำกัด

หมายเหตุ: : \* มาตรฐานตามประกาศคณะกรรมการสิ่งแวดล้อมแห่งชาติ ฉบับที่ 15 พ.ศ. 2540 เรื่อง กำหนดมาตรฐานระดับเสียงโดยทั่วไป  
St.1 คือ บ้านตารางทางทิศเหนือ St.2 คือ โรงเรียนวัดขนาน St.3 คือ รพ.สต.ทุ่งใหญ่



**รูปที่ 3-1** กราฟแสดงการตรวจวัดปริมาณฝุ่นละอองปีพ.ศ. 2565-2568



**รูปที่ 3-2 กราฟแสดงการตรวจวัดระดับเสียงปีพ.ศ. 2565-2568**

### 3.2.3 การตรวจวัดแรงสั่นสะเทือน

โครงการได้ปฏิบัติตามมาตรการป้องกัน และแก้ไขผลกระทบสิ่งแวดล้อมที่เกิดจากกิจกรรมการทำเหมืองและจากกิจกรรมการบดย่อยแร่ของโครงการอย่างเคร่งครัด ซึ่งไม่ส่งผลกระทบด้านแรงสั่นสะเทือนต่อชุมชนที่อยู่ใกล้เคียงแต่อย่างใด จากผลการตรวจวัดแรงสั่นสะเทือนจากการระเบิดหน้าเหมืองของโครงการในช่วงปี พ.ศ. 2565-2568 ที่มีจุดตรวจวัด 2 สถานีคือ ขอบประทานบัตรทางทิศเหนือ และ บ้านตารางทางทิศเหนือ ที่ผ่านมาจนถึง

ปัจจุบัน พบว่าผลการตรวจวัดมีค่าอยู่ในเกณฑ์มาตรฐานตามประกาศกระทรวงทรัพยากรธรรมชาติและสิ่งแวดล้อม  
พ.ศ. 2548 เรื่อง กำหนดมาตรฐานควบคุมระดับเสียงและความสั่นสะเทือนจากการทำเหมืองหิน ดังตารางที่ 3-3  
**ตารางที่ 3-3** สรุปผลการตรวจวัดแรงสั่นสะเทือนปี พ.ศ. 2565-2566

| สถานี                                 | วัน/เดือน/ปี | แกน          | ความถี่<br>(เฮิรตซ์) | ความเร็ว<br>อนุภาค<br>มม./วินาที | ค่ามาตรฐาน* | ระยะขจัด<br>(มม.) | ค่ามาตรฐาน* |
|---------------------------------------|--------------|--------------|----------------------|----------------------------------|-------------|-------------------|-------------|
| ขอบแปลงประ<br>ทานบัตรด้าน<br>ทิศเหนือ | 6 เม.ย.2565  | TRANSVERSE   | 7                    | 1.120                            | <12.7       | 0.010             | <0.29       |
|                                       |              | VERTICAL     | 2                    | 0.710                            | <9.4        | 0.007             | <0.75       |
|                                       |              | LONGITUDINAL | 1                    | 0.560                            | <4.7        | 0.005             | <0.75       |
| บ้านตาราง<br>ด้านทิศ<br>ตะวันออก      | 6 เม.ย.2565  | TRANSVERSE   | 4                    | 0.500                            | <12.7       | 0.005             | <0.51       |
|                                       |              | VERTICAL     | 5                    | 0.410                            | <12.7       | 0.004             | <0.40       |
|                                       |              | LONGITUDINAL | 7                    | 0.200                            | <12.7       | 0.002             | <0.29       |
| ขอบแปลงประ<br>ทานบัตรด้าน<br>ทิศเหนือ | 16 พ.ย.2565  | TRANSVERSE   | 5                    | 1.100                            | <12.7       | 0.010             | <0.40       |
|                                       |              | VERTICAL     | 3                    | 0.700                            | <12.7       | 0.007             | <0.67       |
|                                       |              | LONGITUDINAL | 7                    | 0.550                            | <12.7       | 0.005             | <0.29       |
| บ้านตาราง<br>ด้านทิศ<br>ตะวันออก      | 16 พ.ย.2565  | TRANSVERSE   | 8                    | 0.520                            | <12.7       | 0.005             | <0.25       |
|                                       |              | VERTICAL     | 6                    | 0.450                            | <12.7       | 0.004             | <0.34       |
|                                       |              | LONGITUDINAL | 2                    | 0.200                            | <9.4        | 0.002             | <0.75       |
| ขอบแปลงประ<br>ทานบัตรด้าน<br>ทิศเหนือ | 16 เม.ย.2566 | TRANSVERSE   | 8                    | 1.120                            | <12.7       | 0.012             | <0.25       |
|                                       |              | VERTICAL     | 7                    | 0.730                            | <12.7       | 0.007             | <0.29       |
|                                       |              | LONGITUDINAL | 3                    | 0.560                            | <12.7       | 0.005             | <0.67       |
| บ้านตาราง<br>ด้านทิศ<br>ตะวันออก      | 16 เม.ย.2566 | TRANSVERSE   | 1                    | 0.550                            | <4.7        | 0.005             | <0.75       |
|                                       |              | VERTICAL     | 6                    | 0.450                            | <12.7       | 0.004             | <0.34       |
|                                       |              | LONGITUDINAL | 8                    | 0.200                            | <12.7       | 0.002             | <0.25       |
| ขอบแปลงประ<br>ทานบัตรด้าน<br>ทิศเหนือ | 13 พ.ย.2566  | TRANSVERSE   | 9                    | 1.130                            | <12.7       | 0.012             | <0.23       |
|                                       |              | VERTICAL     | 2                    | 0.700                            | <9.4        | 0.007             | <0.75       |
|                                       |              | LONGITUDINAL | 3                    | 0.550                            | <12.7       | 0.005             | <0.67       |
| บ้านตาราง<br>ด้านทิศ<br>ตะวันออก      | 13 พ.ย.2566  | TRANSVERSE   | 10                   | 0.560                            | <12.7       | 0.005             | <0.20       |
|                                       |              | VERTICAL     | 6                    | 0.470                            | <12.7       | 0.004             | <0.34       |
|                                       |              | LONGITUDINAL | 5                    | 0.220                            | <12.7       | 0.002             | <0.40       |

ที่มา:ตรวจวิเคราะห์โดยบริษัท อะตอม เอ็นไวรอนเมนทอล คอนซัลแตนท์ จำกัด

หมายเหตุ: \* มาตรฐานตามประกาศกระทรวงทรัพยากรธรรมชาติและสิ่งแวดล้อม พ.ศ. 2548 เรื่อง กำหนดมาตรฐาน  
ควบคุมระดับเสียงและความสั่นสะเทือน จากการทำเหมืองหิน

### ตารางที่ 3-3 สรุปผลการตรวจวัดแรงสั่นสะเทือนปี พ.ศ. 2567-2568 (ต่อ)

| สถานี                                 | วัน/เดือน/ปี | แกน          | ความถี่<br>(เฮิรตซ์) | ความเร็ว<br>อนุภาค<br>มม./วินาที | ค่ามาตรฐาน* | ระยะขจัด<br>(มม.) | ค่ามาตรฐาน* |
|---------------------------------------|--------------|--------------|----------------------|----------------------------------|-------------|-------------------|-------------|
| ขอบแปลงประทาน<br>บัตรด้านทิศเหนือ     | 3 เม.ย.2567  | TRANSVERSE   | 5                    | 1.150                            | <12.7       | 0.012             | <0.40       |
|                                       |              | VERTICAL     | 3                    | 0.720                            | <12.7       | 0.007             | <0.67       |
|                                       |              | LONGITUDINAL | 7                    | 0.550                            | <12.7       | 0.005             | <0.29       |
| บ้านตาราง<br>ด้านทิศ<br>ตะวันออก      | 3 เม.ย.2567  | TRANSVERSE   | 1                    | 0.580                            | <4.7        | 0.005             | <0.75       |
|                                       |              | VERTICAL     | 5                    | 0.500                            | <12.7       | 0.005             | <0.40       |
|                                       |              | LONGITUDINAL | 8                    | 0.220                            | <12.7       | 0.002             | <0.25       |
| ขอบแปลงประทาน<br>บัตรด้านทิศเหนือ     | 9 พ.ย.2567   | TRANSVERSE   | 6                    | 1.110                            | <12.7       | 0.011             | <0.34       |
|                                       |              | VERTICAL     | 2                    | 0.820                            | <9.4        | 0.008             | <0.75       |
|                                       |              | LONGITUDINAL | 9                    | 0.550                            | <12.7       | 0.005             | <0.23       |
| บ้านตาราง<br>ด้านทิศ<br>ตะวันออก      | 9 พ.ย.2567   | TRANSVERSE   | 3                    | 0.600                            | <12.7       | 0.006             | <0.67       |
|                                       |              | VERTICAL     | 4                    | 0.520                            | <12.7       | 0.005             | <0.51       |
|                                       |              | LONGITUDINAL | 6                    | 0.220                            | <12.7       | 0.002             | <0.34       |
| ขอบแปลงประ<br>ทานบัตรด้าน<br>ทิศเหนือ | 10 เม.ย.2568 | TRANSVERSE   | 11                   | 1.100                            | <13.8       | 0.011             | <0.20       |
|                                       |              | VERTICAL     | 7                    | 0.800                            | <12.7       | 0.008             | <0.29       |
|                                       |              | LONGITUDINAL | 4                    | 0.550                            | <12.7       | 0.005             | <0.51       |
| บ้านตาราง<br>ด้านทิศ<br>ตะวันออก      | 10 เม.ย.2568 | TRANSVERSE   | 5                    | 0.600                            | <12.7       | 0.006             | <0.40       |
|                                       |              | VERTICAL     | 12                   | 0.500                            | <15.1       | 0.005             | <0.20       |
|                                       |              | LONGITUDINAL | 7                    | 0.210                            | <12.7       | 0.002             | <0.29       |

ที่มา:ตรวจวิเคราะห์โดยบริษัท อะตอม เอ็นไวรอนเมนทอล คอนซัลแตนท์ จำกัด

หมายเหตุ: \* มาตรฐานตามประกาศกระทรวงทรัพยากรธรรมชาติและสิ่งแวดล้อม พ.ศ. 2548 เรื่อง กำหนดมาตรฐาน  
ควบคุมระดับเสียงและความสั่นสะเทือน จากการทำเหมืองหิน



### 3.2.4 การตรวจวัดคุณภาพน้ำผิวดิน

โครงการได้ปฏิบัติตามมาตรการป้องกัน และแก้ไขผลกระทบสิ่งแวดล้อมที่กำหนดไว้อย่างเคร่งครัด โดยเฉพาะมาตรการด้านอุทกวิทยา และคุณภาพน้ำ ผลการดำเนินโครงการไม่ส่งผลกระทบต่อคุณภาพน้ำต่อแหล่งน้ำธรรมชาติที่อยู่ใกล้เคียงแต่อย่างใด จากผลการตรวจวัดคุณภาพน้ำผิวดินในช่วงปี พ.ศ. 2565-2568 ที่มีจุดตรวจวัด 3 สถานีคือ **คลองท้ายลุ่ม** จากผลการตรวจวัด พบว่า มีค่าความเป็นกรด-ด่าง (pH) มีค่าอยู่ในช่วง 6.80-6.85 ปริมาณตะกอนแขวนลอย (Suspended Solids) มีค่าอยู่ในช่วง 12.5-15.5 มิลลิกรัมต่อลิตร ปริมาณตะกอนที่ละลาย (Total Dissolved Solids) มีค่าอยู่ในช่วง 170.0-175.0 มิลลิกรัมต่อลิตร ความขุ่น (Turbidity) มีค่าอยู่ในช่วง 65.00-35.40 NTU. ค่าความกระด้างรวม (Total Hardness) มีค่าอยู่ในช่วง 118.2-125.5 มิลลิกรัมต่อลิตร (แคลเซียมคาร์บอเนต) ปริมาณเหล็ก (Iron ; Fe) มีค่าอยู่ในช่วง 0.85-0.90 มิลลิกรัมต่อลิตร และปริมาณซัลเฟต (Sulfate;mg/l) มีค่าอยู่ในช่วง 22.40-25.00 มิลลิกรัมต่อลิตร **คลองปริก** น้ำมีลักษณะใส จากผลการตรวจวัด พบว่า มีค่าความเป็นกรด-ด่าง (pH) มีค่าอยู่ในช่วง 7.10-7.15 ปริมาณตะกอนแขวนลอย (Suspended Solids) มีค่าอยู่ในช่วง 14.5-16.5 มิลลิกรัมต่อลิตร ปริมาณตะกอนที่ละลาย (Total Dissolved Solids) มีค่าอยู่ในช่วง 350.0-357.0 มิลลิกรัมต่อลิตร ความขุ่น (Turbidity) มีค่าอยู่ในช่วง 28.50-29.10 NTU. ค่าความกระด้างรวม (Total Hardness) มีค่าอยู่ในช่วง 205.0-215.0 มิลลิกรัมต่อลิตร (แคลเซียมคาร์บอเนต) ปริมาณเหล็ก (Iron ; Fe) มีค่าเท่ากับ 0.70 มิลลิกรัมต่อลิตร และปริมาณซัลเฟต (Sulfate;mg/l) มีค่าอยู่ในช่วง 37.70-40.20 มิลลิกรัมต่อลิตร **ขุมเหมืองเก่า** น้ำมีลักษณะใส จากผลการตรวจวัด พบว่า มีค่าความเป็นกรด-ด่าง (pH) มีค่าอยู่ในช่วง 7.00-7.05 ปริมาณตะกอนแขวนลอย (Suspended Solids) มีค่าอยู่ในช่วง 14.3-15.5 มิลลิกรัมต่อลิตร ปริมาณตะกอนที่ละลาย (Total Dissolved Solids) มีค่าอยู่ในช่วง 620.0-622.0 มิลลิกรัมต่อลิตร ความขุ่น (Turbidity) มีค่าอยู่ในช่วง 32.10-35.70 NTU. ค่าความกระด้างรวม (Total Hardness) มีค่าอยู่ในช่วง 1,400.5-1,420.5 มิลลิกรัมต่อลิตร (แคลเซียมคาร์บอเนต) ปริมาณเหล็ก (Iron ; Fe) มีค่าอยู่ในช่วง 0.40-0.45 มิลลิกรัมต่อลิตร และปริมาณซัลเฟต (Sulfate;mg/l) มีค่าอยู่ในช่วง 24.40-25.50 มิลลิกรัมต่อลิตร

พบว่าผลการตรวจวัดมีค่าอยู่ในเกณฑ์มาตรฐานตามประกาศคณะกรรมการสิ่งแวดล้อมแห่งชาติ ฉบับที่ 8 พ.ศ. 2537 เรื่อง มาตรฐานตามประกาศสิ่งแวดล้อมประกาศคณะกรรมการสิ่งแวดล้อมแห่งชาติ ฉบับที่ 8 (พ.ศ. 2537) ออกตามความในพระราชบัญญัติส่งเสริมและรักษาคุณภาพสิ่งแวดล้อมแห่งชาติ พ.ศ. 2537 เรื่อง กำหนดมาตรฐานคุณภาพน้ำในแหล่งน้ำผิวดิน ประเภทที่ 3 ดังตารางที่ 3-4



รูปที่ 3-3 กราฟแสดงการตรวจวัดคุณภาพน้ำผิวดินปีพ.ศ. 2565-2568

### ตารางที่ 3.4 แสดงผลการวิเคราะห์คุณภาพน้ำผิวดินปีพ.ศ 2565-2566

| ดัชนี   | หน่วย | วัน/เดือน/ปี  | ผลการวิเคราะห์ |         |         | ค่ามาตรฐาน* |
|---|-------|---------------|----------------|---------|---------|-------------|
|   |       |               | คลอไรด์        | คลอไรด์ | คลอไรด์ |             |
| ความเป็นกรดต่าง<br>(pH)                         | -     | 9 เม.ย. 2565  | 6.85           | 7.10    | 7.05    | 5.0-9.0     |
|   |       | 19 พ.ย.2565   | 6.80           | 7.15    | 7.00    |             |
|   |       | 10 เม.ย. 2566 | 6.80           | 7.15    | 7.05    |             |
|   |       | 16 พ.ย.2566   | 6.95           | 7.10    | 7.00    |             |
| ความขุ่น<br>(Turbidity)                         | NTU   | 9 เม.ย. 2565  | 35.40          | 29.10   | 32.10   | -           |
|   |       | 19 พ.ย.2565   | 35.00          | 28.50   | 35.70   |             |
|   |       | 10 เม.ย. 2566 | 35.30          | 32.40   | 35.10   |             |
|   |       | 16 พ.ย.2566   | 37.40          | 30.50   | 35.00   |             |
| ปริมาณตะกอนแขวนลอย<br>(Suspended Solids)        | Mg/l  | 9 เม.ย. 2565  | 15.5           | 16.5    | 14.3    | -           |
|   |       | 19 พ.ย.2565   | 12.5           | 14.5    | 15.5    |             |
|   |       | 10 เม.ย. 2566 | 17.5           | 16.0    | 14.0    |             |
|   |       | 16 พ.ย.2566   | 15.5           | 17.0    | 18.0    |             |
| ปริมาณตะกอนที่ละลาย<br>(Total Dissolved Solids) | Mg/l  | 9 เม.ย. 2565  | 175            | 357     | 622     | -           |
|   |       | 19 พ.ย.2565   | 170            | 350     | 620     |             |
|   |       | 10 เม.ย. 2566 | 170            | 350     | 620     |             |
|   |       | 16 พ.ย.2566   | 177            | 387     | 600     |             |
| ค่าความกระด้างรวม<br>(Total Hardness)           | Mg/l  | 9 เม.ย. 2565  | 118.2          | 205.0   | 1,400.5 | -           |
|   |       | 19 พ.ย.2565   | 125.5          | 215.0   | 1,420.5 |             |
|   |       | 10 เม.ย. 2566 | 154.0          | 215.0   | 1,430.5 |             |
|   |       | 16 พ.ย.2566   | 150.0          | 210.0   | 1,400.5 |             |
| ปริมาณเหล็ก<br>(Iron ; Fe)                      | Mg/l  | 9 เม.ย. 2565  | 0.90           | 0.70    | 0.40    | -           |
|   |       | 19 พ.ย.2565   | 0.85           | 0.70    | 0.45    |             |
|   |       | 10 เม.ย. 2566 | 0.85           | 0.75    | 0.45    |             |
|   |       | 16 พ.ย.2566   | 0.80           | 0.70    | 0.40    |             |
| ปริมาณซัลเฟต<br>(Sulfate)                       | Mg/l  | 9 เม.ย. 2565  | 22.40          | 40.20   | 24.40   | -           |
|   |       | 19 พ.ย.2565   | 25.00          | 37.70   | 25.50   |             |
|   |       | 10 เม.ย. 2566 | 23.50          | 42.50   | 26.30   |             |
|   |       | 16 พ.ย.2566   | 20.10          | 40.20   | 25.60   |             |

ที่มา: ตรวจวิเคราะห์โดยบริษัท ซี .ที.เอ็นไวรอนเม้นท์ แอนด์เคมิคัล จำกัด

หมายเหตุ: \*มาตรฐานตามประกาศสิ่งแวดล้อมประกาศคณะกรรมการสิ่งแวดล้อมแห่งชาติ ฉบับที่ 8 (พ.ศ. 2537) ออกตามความในพระราชบัญญัติส่งเสริมและรักษาคุณภาพสิ่งแวดล้อมแห่งชาติ พ.ศ. 2537 เรื่อง กำหนดมาตรฐานคุณภาพน้ำในแหล่งน้ำผิวดินประเภทที่ 3

### ตารางที่ 3.4 แสดงผลการวิเคราะห์คุณภาพน้ำผิวดินปีพ.ศ 2567-2568 (ต่อ)

| ดัชนี   | หน่วย | วัน/เดือน/ปี  | ผลการวิเคราะห์ |         |         | ค่ามาตรฐาน* |
|---|-------|---------------|----------------|---------|---------|-------------|
|   |       |               | คลอไรด์        | คลอไรด์ | ซัลเฟต  |             |
| ความเป็นกรดด่าง<br>(pH)                         | -     | 7 เม.ย. 2567  | 6.90           | 7.15    | 7.10    | 5.0-9.0     |
|   |       | 12 พ.ย. 2567  | 6.95           | 7.10    | 7.15    |             |
|   |       | 10 เม.ย. 2568 | 6.90           | 7.10    | 7.10    |             |
| ความขุ่น<br>(Turbidity)                         | NTU   | 7 เม.ย. 2567  | 35.20          | 33.50   | 35.70   | -           |
|   |       | 12 พ.ย. 2567  | 30.20          | 33.00   | 35.50   |             |
|   |       | 10 เม.ย. 2568 | 30.00          | 33.40   | 35.00   |             |
| ปริมาณตะกอนแขวนลอย<br>(Suspended Solids)        | Mg/l  | 7 เม.ย. 2567  | 15.0           | 17.7    | 18.0    | -           |
|   |       | 12 พ.ย. 2567  | 15.0           | 17.5    | 20.0    |             |
|   |       | 10 เม.ย. 2568 | 15.5           | 17.0    | 25.0    |             |
| ปริมาณตะกอนที่ละลาย<br>(Total Dissolved Solids) | Mg/l  | 7 เม.ย. 2567  | 175            | 380     | 620     | -           |
|   |       | 12 พ.ย. 2567  | 179            | 388     | 610     |             |
|   |       | 10 เม.ย. 2568 | 170            | 380     | 600     |             |
| ค่าความกระด้างรวม<br>(Total Hardness)           | Mg/l  | 7 เม.ย. 2567  | 145.0          | 215.0   | 1,420.5 | -           |
|   |       | 12 พ.ย. 2567  | 155.0          | 232.0   | 1,430.5 |             |
|   |       | 10 เม.ย. 2568 | 150.0          | 230.0   | 1,460.5 |             |
| ปริมาณเหล็ก<br>(Iron ; Fe)                      | Mg/l  | 7 เม.ย. 2567  | 0.85           | 0.75    | 0.45    | -           |
|   |       | 12 พ.ย. 2567  | 0.80           | 0.75    | 0.50    |             |
|   |       | 10 เม.ย. 2568 | 0.85           | 0.70    | 0.60    |             |
| ปริมาณซัลเฟต<br>(Sulfate)                       | Mg/l  | 7 เม.ย. 2567  | 22.00          | 42.10   | 23.50   | -           |
|   |       | 12 พ.ย. 2567  | 24.00          | 45.20   | 25.50   |             |
|   |       | 10 เม.ย. 2568 | 24.50          | 45.10   | 25.90   |             |

ที่มา: ตรวจวิเคราะห์โดยบริษัท ซี.ที.เอ็นไวรอนเม้นท์ แอนด์เคมิคัล จำกัด

หมายเหตุ: \*มาตรฐานตามประกาศสิ่งแวดล้อมประกาศคณะกรรมการสิ่งแวดล้อมแห่งชาติ ฉบับที่ 8 (พ.ศ. 2537) ออกตามความในพระราชบัญญัติส่งเสริมและรักษาคุณภาพสิ่งแวดล้อมแห่งชาติ พ.ศ. 2537 เรื่อง กำหนดมาตรฐานคุณภาพน้ำในแหล่งน้ำผิวดินประเภทที่ 3

### 3.2.5 การตรวจวัดคุณภาพน้ำใต้ดิน

โครงการได้ปฏิบัติตามมาตรการป้องกัน และแก้ไขผลกระทบสิ่งแวดล้อมที่กำหนดไว้อย่างเคร่งครัด โดยเฉพาะมาตรการด้านอุทกวิทยาและคุณภาพน้ำ จึงเป็นผลทำให้การดำเนินโครงการไม่ส่งผลกระทบต่อคุณภาพน้ำต่อแหล่งน้ำใต้ดินที่อยู่ใกล้เคียงแต่อย่างใด จากผลการตรวจวัดคุณภาพน้ำใต้ดินในช่วงปี พ.ศ. 2565-2568 ที่มีจุดตรวจวัด คือ **ประปาบาดาลโรงพยาบาลส่งเสริมสุขภาพตำบลทุ่งใหญ่** น้ำมีลักษณะใส จากผลการตรวจวัดพบว่า มีค่าความเป็นกรด-ด่าง (pH) มีค่าอยู่ในช่วง 7.10-7.15 ปริมาณตะกอนแขวนลอย (Suspended Solids) มีค่าอยู่ในช่วง 4.0-4.5 มิลลิกรัมต่อลิตร ปริมาณตะกอนที่ละลาย (Total Dissolved Solids) ค่าอยู่ในช่วง 300.0-350.0 มิลลิกรัมต่อลิตร ความขุ่น (Turbidity) มีค่าอยู่ในช่วง 0.60-0.65 NTU. ค่าความกระด้างรวม (Total Hardness) มีค่าอยู่ในช่วง 340.0-344.0 มิลลิกรัมต่อลิตร (แคลเซียมคาร์บอเนต) ปริมาณเหล็ก (Iron ; Fe) มีค่าอยู่ในช่วง 0.04-0.05 มิลลิกรัมต่อลิตร และปริมาณซัลเฟต (Sulfate;mg/l) มีค่าอยู่ในช่วง 44.40-47.70 มิลลิกรัมต่อลิตร พบว่าผลการตรวจวัดมีค่าอยู่ในเกณฑ์อนุโลมสูงสุด ตามประกาศกระทรวงทรัพยากรธรรมชาติและสิ่งแวดล้อม เรื่องกำหนดหลักเกณฑ์และมาตรการในทางวิชาการ สำหรับการป้องกันด้านสาธารณสุขและป้องกันสิ่งแวดล้อมเป็นพิษ ลงวันที่ 21 พฤษภาคม 2551 ดังตารางที่ 3-5

### ตารางที่ 3-5 แสดงผลการวิเคราะห์คุณภาพน้ำใต้ดินปีพ.ศ 2565-2566

| ดัชนี   | หน่วย | วัน/เดือน/ปี  | ผลการวิเคราะห์               | ค่ามาตรฐาน*                  |                           |
|---|-------|---------------|------------------------------|------------------------------|---------------------------|
|   |       |               | ประปาบาดาล<br>รพ.สต.ทุ่งใหญ่ | เกณฑ์<br>กำหนดที่<br>เหมาะสม | เกณฑ์<br>อนุโลม<br>สูงสุด |
| ความเป็นกรดด่าง<br>(pH)                         | -     | 9 เม.ย. 2565  | 7.10                         | 7.0-8.5                      | 9.2                       |
|   |       | 19 พ.ย.2565   | 7.15                         |                              |                           |
|   |       | 10 เม.ย. 2566 | 7.15                         |                              |                           |
|   |       | 16 พ.ย.2566   | 7.10                         |                              |                           |
| ความขุ่น<br>(Turbidity)                         | NTU   | 9 เม.ย. 2565  | 0.60                         | 5                            | 20                        |
|   |       | 19 พ.ย.2565   | 0.65                         |                              |                           |
|   |       | 10 เม.ย. 2566 | 0.75                         |                              |                           |
|   |       | 16 พ.ย.2566   | 0.70                         |                              |                           |
| ปริมาณตะกอนแขวนลอย<br>(Suspended Solids)        | Mg/l  | 9 เม.ย. 2565  | 4.0                          | -                            | -                         |
|   |       | 19 พ.ย.2565   | 4.5                          |                              |                           |
|   |       | 10 เม.ย. 2566 | 4.8                          |                              |                           |
|   |       | 16 พ.ย.2566   | 4.5                          |                              |                           |
| ปริมาณตะกอนที่ละลาย<br>(Total Dissolved Solids) | Mg/l  | 9 เม.ย. 2565  | 300                          | <600                         | 1,200                     |
|   |       | 19 พ.ย.2565   | 350                          |                              |                           |
|   |       | 10 เม.ย. 2566 | 300                          |                              |                           |
|   |       | 16 พ.ย.2566   | 322                          |                              |                           |
| ค่าความกระด้างรวม<br>(Total Hardness)           | Mg/l  | 9 เม.ย. 2565  | 344                          | <300                         | 500                       |
|   |       | 19 พ.ย.2565   | 340                          |                              |                           |
|   |       | 10 เม.ย. 2566 | 340                          |                              |                           |
|   |       | 16 พ.ย.2566   | 345                          |                              |                           |
| ปริมาณเหล็ก<br>(Iron ; Fe)                      | Mg/l  | 9 เม.ย. 2565  | 0.04                         | <0.5                         | 1.0                       |
|   |       | 19 พ.ย.2565   | 0.05                         |                              |                           |
|   |       | 10 เม.ย. 2566 | 0.05                         |                              |                           |
|   |       | 16 พ.ย.2566   | 0.06                         |                              |                           |
| ปริมาณซัลเฟต<br>(Sulfate)                       | Mg/l  | 9 เม.ย. 2565  | 44.40                        | ต้องไม่มีเลย                 | 250                       |
|   |       | 19 พ.ย.2565   | 47.70                        |                              |                           |
|   |       | 10 เม.ย. 2566 | 45.80                        |                              |                           |
|   |       | 16 พ.ย.2566   | 42.50                        |                              |                           |

ที่มา: ตรวจวิเคราะห์โดยบริษัท ซี .ที.เอ็นไวรอนเมนท แอนด์เคมิคัล จำกัด

หมายเหตุ: \*มาตรฐานตามประกาศกระทรวงทรัพยากรธรรมชาติและสิ่งแวดล้อม เรื่องกำหนดหลักเกณฑ์และมาตรการในทางวิชาการ สำหรับการป้องกันด้านสาธารณสุขและป้องกันสิ่งแวดล้อมเป็นพิษ ลงวันที่ 21 พฤษภาคม 2551

### ตารางที่ 3-5 แสดงผลการวิเคราะห์คุณภาพน้ำใต้ดินปีพ.ศ 2567-2568 (ต่อ)

| ดัชนี   | หน่วย | วัน/เดือน/ปี  | ผลการวิเคราะห์               | ค่ามาตรฐาน*                  |                           |
|---|-------|---------------|------------------------------|------------------------------|---------------------------|
|   |       |               | ประปาบาดาล<br>รพ.สต.ทุ่งใหญ่ | เกณฑ์<br>กำหนดที่<br>เหมาะสม | เกณฑ์<br>อนุโลม<br>สูงสุด |
| ความเป็นกรดด่าง<br>(pH)                         | -     | 7 เม.ย. 2567  | 7.15                         | 7.0-8.5                      | 9.2                       |
|   |       | 12 พ.ย. 2567  | 7.20                         |                              |                           |
|   |       | 10 เม.ย. 2568 | 7.25                         |                              |                           |
| ความขุ่น<br>(Turbidity)                         | NTU   | 7 เม.ย. 2567  | 0.75                         | 5                            | 20                        |
|   |       | 12 พ.ย. 2567  | 0.70                         |                              |                           |
|   |       | 10 เม.ย. 2568 | 0.75                         |                              |                           |
| ปริมาณตะกอนแขวนลอย<br>(Suspended Solids)        | Mg/l  | 7 เม.ย. 2567  | 4.0                          | -                            | -                         |
|   |       | 12 พ.ย. 2567  | 4.3                          |                              |                           |
|   |       | 10 เม.ย. 2568 | 4.0                          |                              |                           |
| ปริมาณตะกอนที่ละลาย<br>(Total Dissolved Solids) | Mg/l  | 7 เม.ย. 2567  | 320                          | <600                         | 1,200                     |
|   |       | 12 พ.ย. 2567  | 315                          |                              |                           |
|   |       | 10 เม.ย. 2568 | 310                          |                              |                           |
| ค่าความกระด้างรวม<br>(Total Hardness)           | Mg/l  | 7 เม.ย. 2567  | 340                          | <300                         | 500                       |
|   |       | 12 พ.ย. 2567  | 345                          |                              |                           |
|   |       | 10 เม.ย. 2568 | 340                          |                              |                           |
| ปริมาณเหล็ก<br>(Iron ; Fe)                      | Mg/l  | 7 เม.ย. 2567  | 0.06                         | <0.5                         | 1.0                       |
|   |       | 12 พ.ย. 2567  | 0.05                         |                              |                           |
|   |       | 10 เม.ย. 2568 | 0.04                         |                              |                           |
| ปริมาณซัลเฟต<br>(Sulfate)                       | Mg/l  | 7 เม.ย. 2567  | 40.50                        | ต้องไม่มีเลย                 | 250                       |
|   |       | 12 พ.ย. 2567  | 45.50                        |                              |                           |
|   |       | 10 เม.ย. 2568 | 40.80                        |                              |                           |

ที่มา: ตรวจวิเคราะห์โดยบริษัท ซี .ที.เอ็นไวรอนเม้นท์ แอนด์เคมิคัล จำกัด

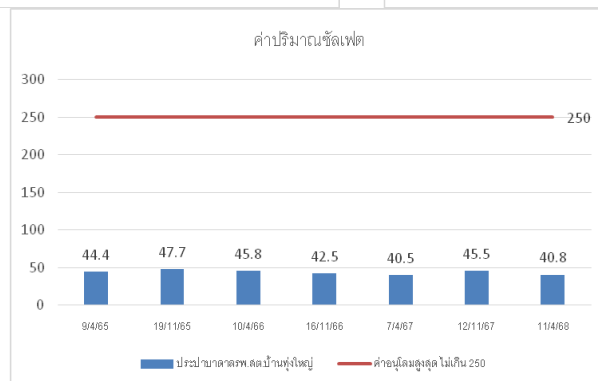
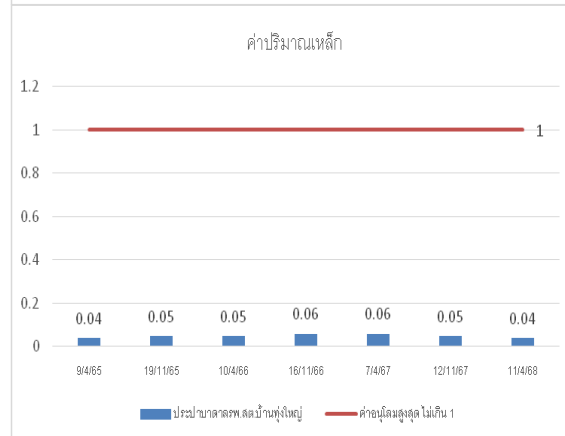
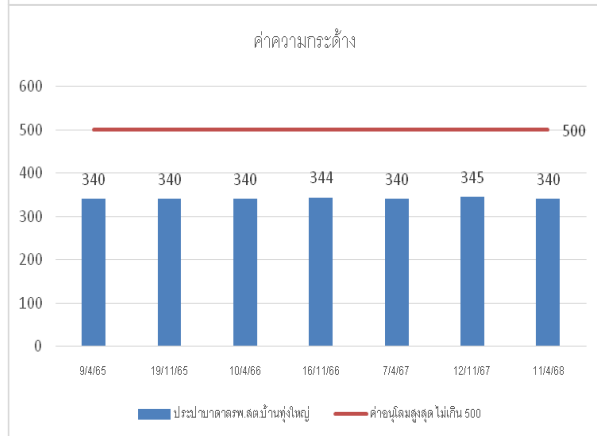
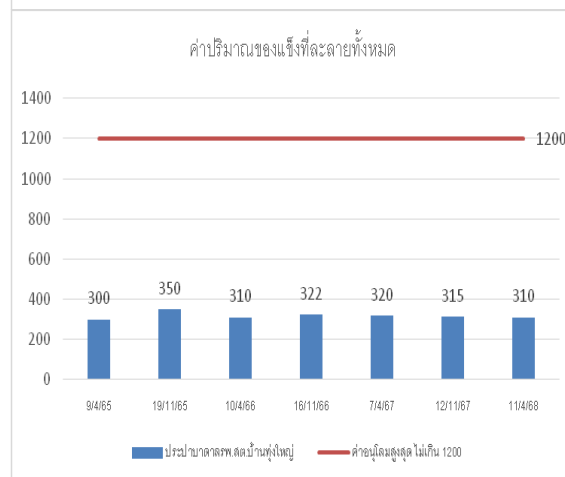
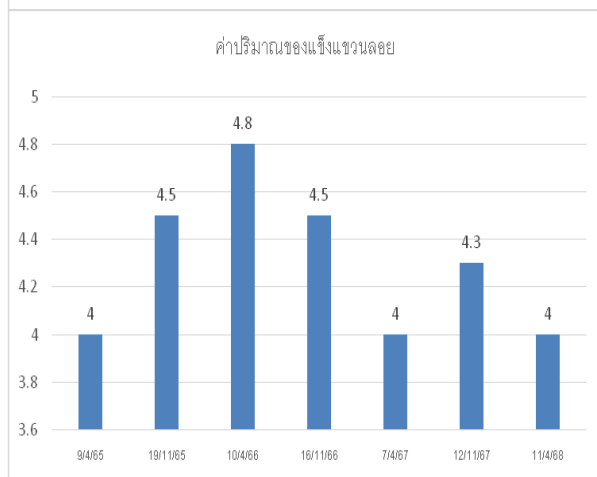
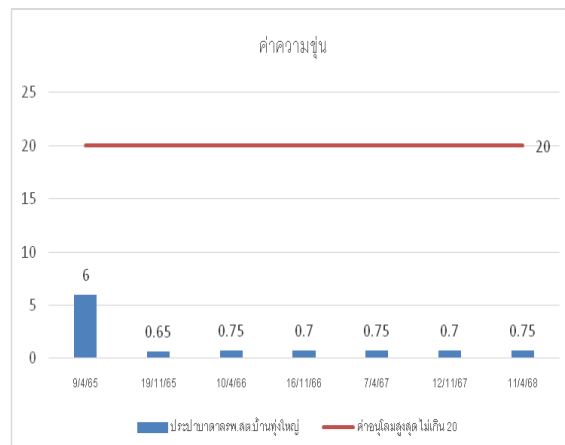
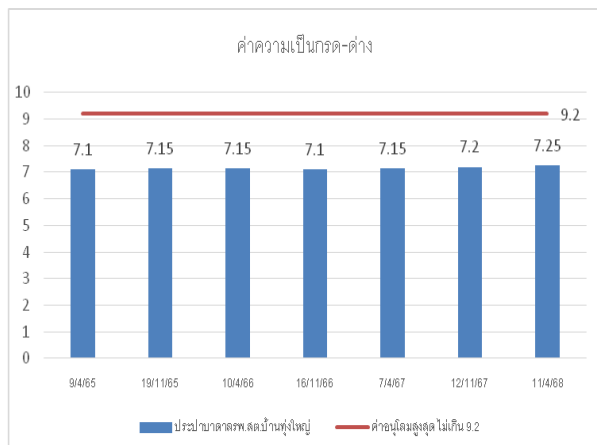
หมายเหตุ: \*มาตรฐานตามประกาศกระทรวงทรัพยากรธรรมชาติและสิ่งแวดล้อม เรื่องกำหนดหลักเกณฑ์และมาตรการในทางวิชาการ สำหรับการป้องกันด้านสาธารณสุขและป้องกันสิ่งแวดล้อมเป็นพิษ ลงวันที่ 21 พฤษภาคม 2551

### 3.3 ข้อเสนอแนะ

จากการตรวจสอบการปฏิบัติตามมาตรการป้องกันและแก้ไขผลกระทบสิ่งแวดล้อม และมาตรการติดตามตรวจสอบผลกระทบสิ่งแวดล้อม พบว่า โครงการสามารถปฏิบัติตามมาตรการป้องกันและแก้ไขผลกระทบสิ่งแวดล้อมส่วนใหญ่มาปฏิบัติได้เป็นอย่างดี ได้อย่างครบถ้วน ที่ปรึกษาจึง เสนอแนะให้โครงการดำเนินการตามเงื่อนไขอย่างเคร่งครัดและต่อเนื่องต่อไป เพื่อไม่ให้เกิดผลกระทบต่อสิ่งแวดล้อมและชุมชนที่อยู่ใกล้เคียง โดยเฉพาะมาตรการด้านคุณภาพอากาศ เสียง แรงสั่นสะเทือนและหินปลิว รวมทั้งมาตรการด้านการคมนาคม เช่น

- ต้องดูแลรักษาโรงโม่หินให้อยู่ในสภาพที่ดีสามารถป้องกันฝุ่นละอองได้อย่างมีประสิทธิภาพ
- ต้องดูแลรักษาเส้นทางที่ใช้ในการขนส่งแร่ให้อยู่ในสภาพที่ดีและฉีดพรมน้ำเป็นประจำ
- ต้องปิดคลุมผ้าใบรถบรรทุกทุกครั้งก่อนขนส่งออกสู่ภายนอก และใช้ความเร็วตามที่กฎหมายกำหนด
- ทำการระบิดหน้าเหมืองและใช้ปริมาณวัตถุระเบิดเป็นไปตามเงื่อนไขที่กำหนดอย่างเคร่งครัด





รูปที่ 3-4 กราฟแสดงการตรวจวัดคุณภาพน้ำใต้ดินปีพ.ศ. 2565-2568